

Dell™ 无线鼠标WM514

用户手册



本文档中的信息如有变更，恕不另行通知。
© 版权所有2015 Dell Inc.保留所有权利。

未经 Dell Inc. 书面许可，严禁以任何形式复制这些内容。本文中使用的商标：Microsoft®和Windows®是Microsoft Corporation在美国和/或其他国家/地区的商标或注册商标；Dell™和DELL徽标是Dell Inc.的商标。

本文中用到其它商标和品牌名称均属其各自拥有人所有。Dell Inc. 对于自己之外的商标和品牌名称没有任何专有利益。

2015 - 11 版本A01

限制和免责声明

本文档中包含的信息，包括所有说明、注意事项和监管批准和认证，均由供应商提供，未经过独立验证或 Dell 的测试。Dell 对由于遵守或不遵守这些说明所造成的损坏，不会承担任何责任。

有关本文档中所引用部分的属性、功能、速度或资格之所有陈述或声明应由供应商而非 Dell 提供。Dell 特别放弃对于此类陈述准确性、完整性或实证性的保证。有关此类陈述或声明的所有问题或意见应直接交由供应商。

出口管控

用户须承认这些产品以及相关的技术和软件受美国海关和美国出口控制法律、法规的监管，并可能同时受产品制造地所在国家（地区）和/或销售这些产品的国家（地区）的海关和出口法律、法规的监管。用户须同意遵守这些法律、法规。另外，根据美国法律，这些产品不得以销售、租借或其他任何方式转让给受限制的最终用户或受限制的国家（地区）。同时，这些产品不得以销售、租借或其他任何方式转让给参与大规模杀伤性武器相关活动的最终用户，并不得提供给这类最终用户使用，此类活动包括但不限于设计、开发、制造或使用核武器、核材料、核设施、导弹（导弹项目支持）以及生化武器。

目录

设置

鼠标

Dell通用接收器特性(Windows)

特性

故障排除

规格

法定信息

保修

认证

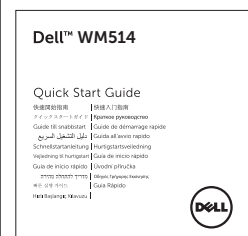
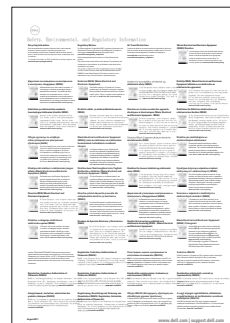
[返回目录页](#)

设置

系统要求

- 1个USB端口（连接USB接收器）
- Microsoft Windows 10 / 8.1 / 8 / 7

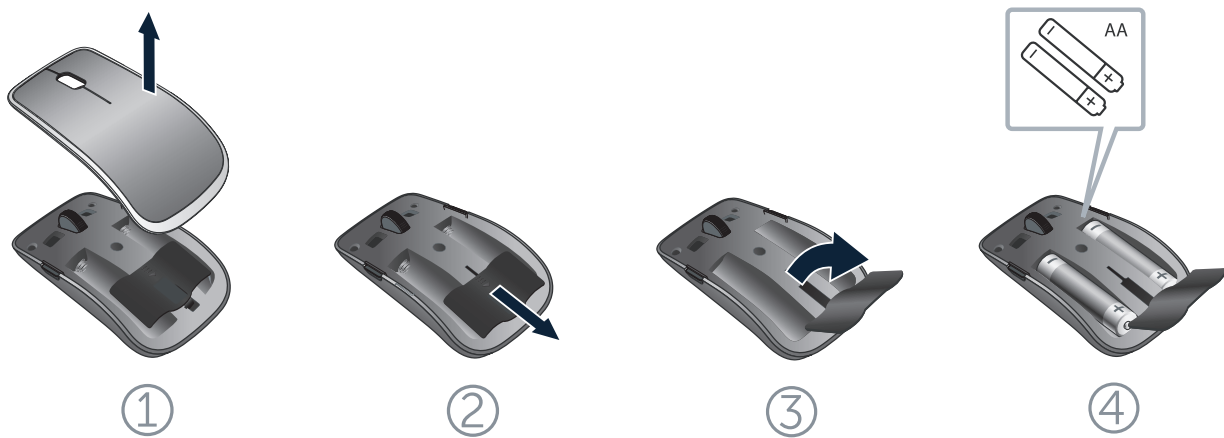
包装清单



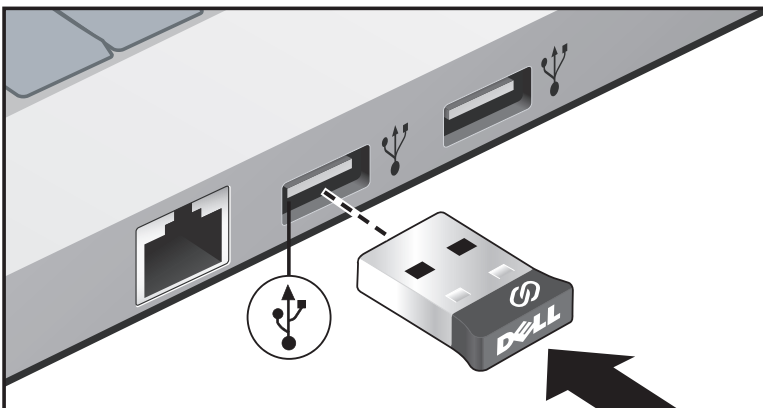
注： 随鼠标附带的文档可能因地区而变化。

设置您的Dell无线鼠标WM514

1. 将两节AA电池装入鼠标。



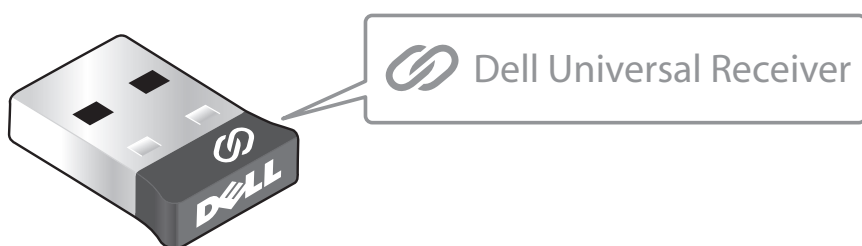
2. 将USB通用接收器连接到您的计算机。



若鼠标不工作，请参见[故障排除](#)部分。

[返回目录页](#)

Dell通用接收器特性(Windows)



Dell通用接收器允许将最多6个Dell通用兼容无线设备添加到接收器。

Dell 通用接收器控制面板

您可以使用Dell通用接收器控制面板将Dell通用兼容无线设备添加到接收器。

安装Dell通用接收器控制面板

安装Dell通用控制面板：

1. 开启计算机。
2. 打开Web浏览器，访问www.dell.com/support。
3. 在“搜索”栏中键入“dell通用接收器”。单击**搜索**。



4. 下载Dell通用接收器软件，将其安装到系统中。

[返回目录页](#)

使用Dell通用接收器控制面板

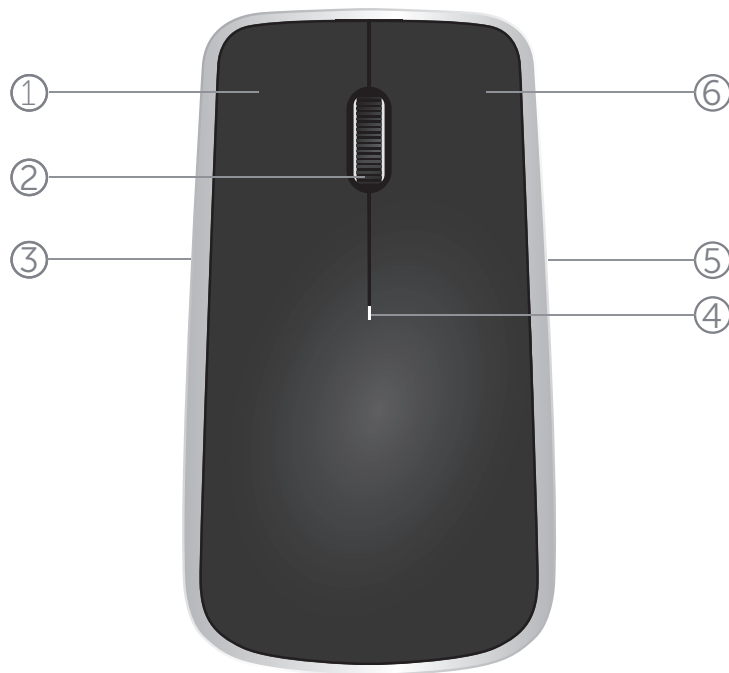
您系统随附的接收器和鼠标在出厂时已配对。使用Dell通用接收器控制面板查看无线鼠标的连接状态或者将鼠标与其他接收器进行配对。

按照屏幕上的说明添加设备或删除配对。

[返回目录页](#)

特性

顶视图



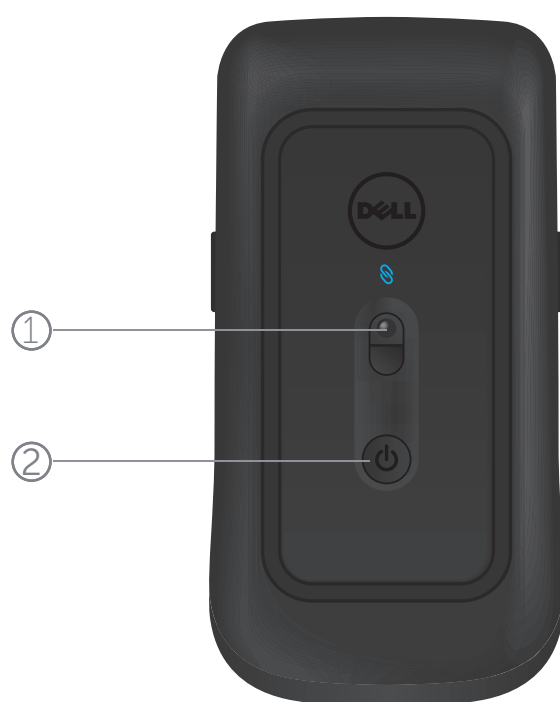
1. 鼠标左键
2. 倾斜滚轮
3. 侧键*
4. 电池状态指示灯
闪烁橙色 - 电池电量低。更换电池。
5. 侧键*
6. 鼠标右键

*两个侧键执行相同的功能。

[返回目录页](#)

特性

底视图



1. 激光感应器

2. 电源按钮

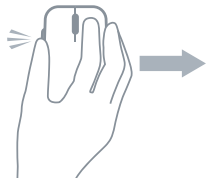
快捷手势



滚动

按住侧键，向左移动鼠标。

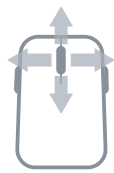
(仅限Windows 8和8.1)



应用程序切换

按住侧键，向右移动鼠标。

(仅限Windows 8和8.1)



滚动和平移

4向滚动

(Windows 7, 8, 8.1, 10)



放大/缩小

按住侧键，向上或向下拨动滚轮。

(Windows 7, 8, 8.1, 10)



后退

按住侧键，向左倾斜滚轮。

(Windows 7, 8, 8.1, 10)



前进

按住侧键，向右倾斜滚轮。

(Windows 7, 8, 8.1, 10)

延长鼠标的电池使用时间

本鼠标具备3种工作模式，可节省电池电量：

1. 睡眠模式：当鼠标处于非活动状态5秒钟后。
要唤醒鼠标：移动、单击或拨动倾斜滚轮。

2. 深度睡眠模式：当鼠标处于非活动状态5分钟后。
要唤醒鼠标：移动或单击。

3. 关闭模式：当鼠标被携带移动或翻过来放置5分钟后，或者当鼠标处于非活动状态4小时后。
要唤醒鼠标：按电源按钮。

[返回目录页](#)

故障排除

如果您的鼠标时遇到问题：

- 检查电池插入的方向是否正确。
- 检查鼠标的电源按钮指示灯是否点亮。
- 取出然后重新装入电池。检查电源按钮指示灯是否点亮（稳定白色）。
- 从计算机上拔掉然后重新连接USB接收器。
- 将USB接收器插入计算机上的另一个USB端口。
- 重新启动电脑。

[返回目录页](#)

规格

一般

型号	WM514
连接类型	2.4 GHz无线技术
支持的操作系统	Microsoft Windows 10 Microsoft Windows 8.1 Microsoft Windows 8 Microsoft Windows 7

电气

工作电压 需使用电池	0.95 V到1.8 V 2节AA碱性
---------------	------------------------

物理特性

高度	33.6 ± 0.3 mm
宽度	58.4 ± 0.3 mm
长度	109.9 ± 0.5 mm
重量	67g (不含电池)

环境

运行时温度	0°C到40°C
存储时温度	-40°C到65°C
运行时湿度	90%最大相对湿度, 无冷凝
存储时湿度	95%最大相对湿度, 无冷凝

2.4 GHz无线

无线电传输
范围

双向通讯（收发器）
最多10米

[返回目录页](#)

保修

有限保修和退货政策

Dell 品牌产品享受 1 年有限硬件保修。

如果随Dell系统购买，则将遵循系统保修条款。

对于美国客户:

购买和使用本产品须遵照Dell用户协议，该协议可以www.dell.com/terms上找到。本文档包含具有约束力的仲裁条款。

对于欧洲、中东和非洲客户:

销售和使用的Dell品牌产品须遵照相应的全国性客户法律权利、您签署的任何零售商销售协议的条款（适用于您和零售商）以及Dell的最终用户合约条款。Dell也可能会提供额外硬件保修 – 通过以下方式可以找到Dell最终用户合约和保修条款的详情：访问www.dell.com，从“首页”中选择您所在的国家/地区，单击最终用户条款的“条款和条件”链接或保修条款的“支持”链接。

对于非美国客户:

销售和使用的Dell品牌产品须遵照相应的全国性客户法律权利、您签署的任何零售商销售协议的条款（适用于您和零售商）以及Dell的保修条款。Dell也可能会提供额外硬件保修 – 通过以下方式可以找到Dell最终用户合约和保修条款的详情：访问www.dell.com，从“首页”中选择您所在的国家/地区，单击保修条款的“条款和条件”链接或“支持”链接。

[返回目录页](#)

认证

Microsoft WHQL 标志

Dell WM514 Bluetooth鼠标通过了Microsoft Windows硬件质量实验室的WHQL标志测试。

WHQL标志是Microsoft Windows硬件质量实验室执行的认证方案。通过该方案可以确保硬件兼容Microsoft操作系统。键盘和鼠标是通过使用WHQL测试套件获得合格认证的，并且已包括在[Microsoft硬件兼容性列表](#)中。